

SOBRE DOS ESPECIES BRASILEÑAS DEL GENERO «ELASMUS»

Insecta: Hymenoptera: Elasmidae

LUIZ DE SANTIS

Facultad de Ciencias Naturales y Museo de La Plata
República Argentina

Elasmus maculatus Howard

Distribución geográfica : Ceará.

Biología : Criada de capullos de *Apanteles* sp. sobre orugas de *Protoparce* sp. por el ingeniero agrónomo A. GOMES DA SILVA. En Las Antillas también ha sido criada de orugas diversas, parasitadas a su vez por *Apanteles* spp.

Material estudiado : 5 ♀♀ y 2 ♂♂. Fortaleza (Estado do Ceará), VIII - 1959, GOMES DA SILVA, leg.

Elasmus languidus sp. nov.
(Figs. 1 y 2)

Hembra : Negro, con reflejos metálicos azulados y verdosos en la cabeza, pronoto, escudo del mesonoto, escudete, propodeo, coxas posteriores, y base del abdomen. Radícula, escapo de las antenas, escama basal de las alas anteriores, dos manchitas por debajo de su inserción, base del post-escudete, mitad distal de las coxas anteriores y posteriores, ápice de las coxas medias, trocánteres, fémures anteriores, base y ápice de los fémures medios, tercio basal y ápice de los fémures posteriores, tibias, tarsos, y vientre, en la región de la quilla y hasta el cuarto urosternito, de color amarillo pálido, ennegrecido en partes. Pedicelo y flagelo de las antenas, negruzco. Alas y proyección membranosa del post-escudete, hialinos.

Cabeza con puntuación poco profunda y esparcida; espacios interalveolares finamente reticulados, lo mismo que el

tórax y las coxas posteriores. Pronoto y escudo del mesonoto con puntuación setífera, ecudete con reticulación poligonal densa. Abdomen liso.

Cabeza, pronoto, escudo del mesonoto y ápice del abdomen, profusamente pestañosos. Ojos glabros; escudete con dos pares de pestañas. Pestañas de las tibiae posteriores formando tres células romboidales, la proximal más pequeña.

Mejillas un poco más largas que la tercera parte del diámetro longitudinal de los ojos; ocelos en triángulo rectángulo, los posteriores a igual distancia de las órbitas internas y del borde del occipucio. Antenas insertas a la altura de la línea inferior de los ojos, conformadas tal como se ve en la figura 1, con un anillo y un artejo anillo; dimensiones de cada artejo (en un ejemplar paratipo):

	Longitud máxima	Anchura máxima		Longitud máxima	Anchura máxima
R	0,048	0,034	IV	0,120	0,060
I	0,231	0,048	V	0,116	0,063
II	0,092	0,044	VI	0,096	0,072
art. anillo	0,020	0,034	VII	0,062	0,066
III	0,132	0,055	VIII	0,060	0,048

Pronoto largo, sub-triangular, bien visible en posición dorsal; longitud y anchura del escudo del mesonoto en la relación siguiente: 13: 15; escudete un poco más ancho que largo. Longitud de las alas anteriores 2,072; anchura máxima, 0,555; en posición de reposo no llegan al ápice del abdomen; longitudes de las nervaduras sub-marginal, marginal, post-marginal y estigmática, en la relación siguiente: 30: 49: 7: 2. Basitarsos medios y posteriores un poco más cortos que las tibiae correspondientes.

Abdomen muy comprimido y mucho más largo que la cabeza y el tórax tomados en conjunto (103: 70); oviscapto bastante saliente.

Longitud del cuerpo 3.

Macho: Se diferencia de la hembra por los siguientes caracteres: sin las zonas de color amarillo en la base del post-escudete y por debajo de la inserción de alas anteriores. Apice de las coxas posteriores y base y ápice de los fémures medios y posteriores, de color amarillo pálido. Escapo ennegrecido en el

canto dorsal y en el tercio apical del canto ventral y las tibias anteriores, en su mitad proximal. Vientre rojizo a lo largo del primer urosternito.

Antenas conformadas tal como se ve en la figura 2, con un anillo laminar; dimensiones de cada artejo :

	Longitud máxima	Anchura máxima		Longitud máxima	Anchura máxima
R	0,036	0,034	V	0,048	0,024
I	0,148	0,048	VI	0,428	0,026
II	0,054	0,048	VII	0,120	0,046
III	0,028	0,028	VIII	0,100	0,046
IV	0,036	0,026	IX	0,024	0,014

Longitud de las ramas laterales :

I	0,583
II	0,629
III	0,564

Las alas anteriores en posición de reposo, llegan al ápice del abdomen.

Abdomen de igual longitud que el tórax.

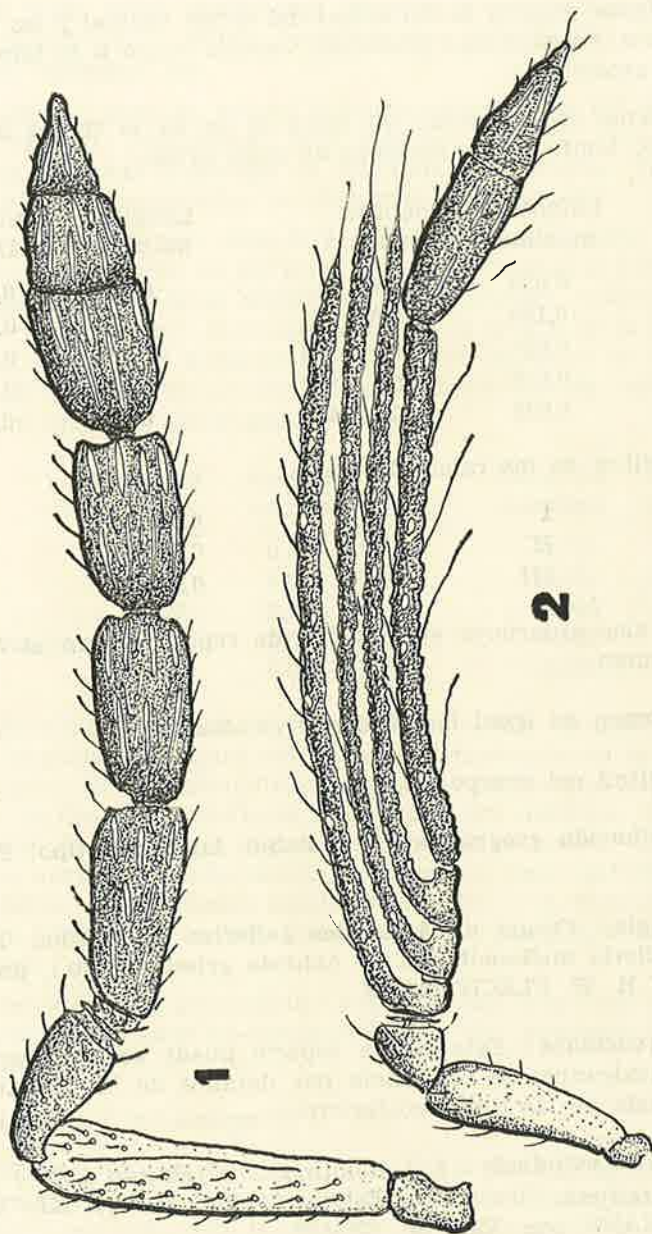
Longitud del cuerpo 2,2.

Distribución geográfica : San Pablo. Localidad tipo: Piracicaba.

Biología : Criada de *Apanteles galleriae* Wilkinson, 1932, sobre *Galleria mellonella* (L.) y *Achroia grisella* (Fab.), por el doctor C. H. W. FLECHTMANN.

Observaciones : Esta nueva especie puede ser comparada con *E. mexicanus*; se diferencia por detalles de la coloración y quetotaxia de las tibias posteriores.

Material estudiado : 1 ♀ holotipo, 1 ♂ alotipo y 2 ♀♀ y 2 ♂♂ paratipos, Piracicaba (Estado de San Pablo), XI - 1963, FLECHTMANN, leg. Tipo no. ZA-199.



Figs. 1 y 2 — *Elasmus languidus* sp. nov. : 1, Antena de la hembra; 2, Antena del macho