

Species nova belostomatidarum brasiliensium

S. DE TOLEDO PIZA JR.

Escola Superior de Agricultura "Luiz de Queiroz"
Universidade de São Paulo — Piracicaba

Belostoma amici sp. n.

— Corpus modice convexum. Pars anterior capitis aequae longa ac lata, longitudine orla exteriori ocellarum brevior. Basis clypei lineam angulos ocellorum anticorum connectantem superans. Rostrum articulo I (parte basali labri excepta) aequae longum. Pronotum convexiusculum latitudine ad basim longitudine in medio plus quam duplo majore. Scutellum haud crenatum. Carena prosternalis antice rotundatim producta. Femora antica femoribus posterioribus valde crassiora. Pars ventralis areis lateratilibus vitta argentea pilorum parvulorum ad sitigmata latiore in medio longitudinaliter praeditis.

Colore castaneo-nigra partim obscuriore. Femora antica intus, I et III inferne irregulariter nigro trifasciata, tibiae II potius trimaculatae.

Longitudo corporis 19mm, latitudo 9mm.

Patria: Piracicaba (S.P.) Brasilia.

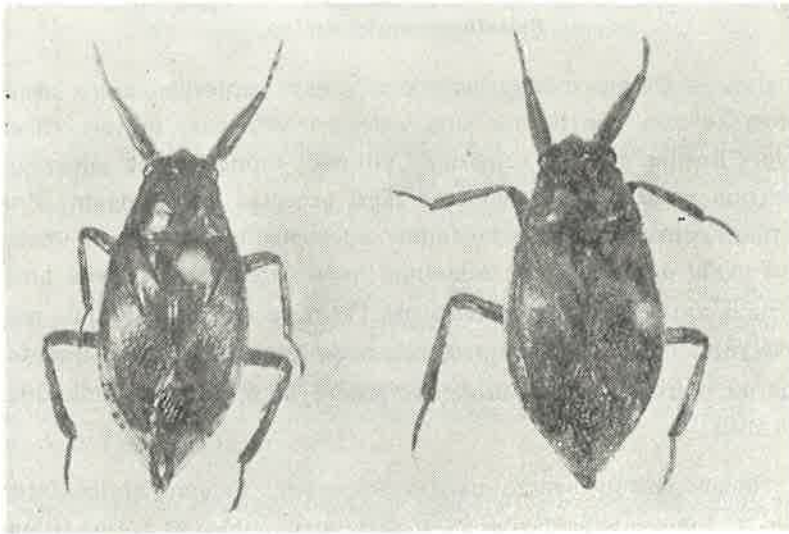
Col.: Adiel Zamith et Abilio Durrer, VIII - 1974.

Typi: mas 1 ac femina 1 in Departamento Zoologiae E. S. A. L. Q., Universitatis Sti. Pauli, Piracicabae.

Paratypi: mares 5 feminae 11 in eodem Departamento.

Scriptio hanc Dr. José A. de Carlo eminenti Belostomatidarum auctoris dedico.

A *Belostoma bosqi* De Carlo cui affinis est differt dimensione areae interoculari, basi clypei lineam inter angulos oculorum anticorum superante, relatione inter longitudinem pronoti et latitudinem, femoribus anterioribus posterioribus valde crassioribus. A *B. legans* (Mayer) differt precipue areis lateralibus abdominis pilis argentatis haud omnino obtectis.



Mas.

Fem.

